



PROBABLES AGRESIONES A INTEGRANTES DE CORPORACIONES DE SEGURIDAD Y PROCURACIÓN DE JUSTICIA EN JALISCO

16 de mayo de 2022



Total de probables víctimas de
agresiones: 297

- Probables víctimas de **desaparición: 14** (7 cuentan con reporte de desaparición. En 7 casos, los medios de comunicación refieren que al delito de desaparición se sumaría el agravante de privación ilegal de la libertad).
- Probables víctimas **ilesas** durante agresión: **27**
- Probables víctimas **heridas: 148**
- Probables víctimas de **homicidio: 101**
- Probables víctimas de **violencia laboral y/o institucional: 2** personas identificadas y 2 casos más con número indeterminado de probables víctimas.
- Probables víctimas de **amenazas: 5**

Fuente: registros en medios de comunicación monitoreados por la Unidad de Análisis y Contexto de la CEDHJ desde el 1 de enero de 2019 al 16 de mayo de 2022.

Actualización de hechos ocurridos del 9 al 16 de mayo de 2022

Tonalá

11/05/2022. Un elemento de la policía estatal fue agredido de manera directa cuando se encontraba circulando en su vehículo particular; estaba de vacaciones. Los hechos se registraron en la colonia Gigantera. El oficial resultó herido.

Mazamitla

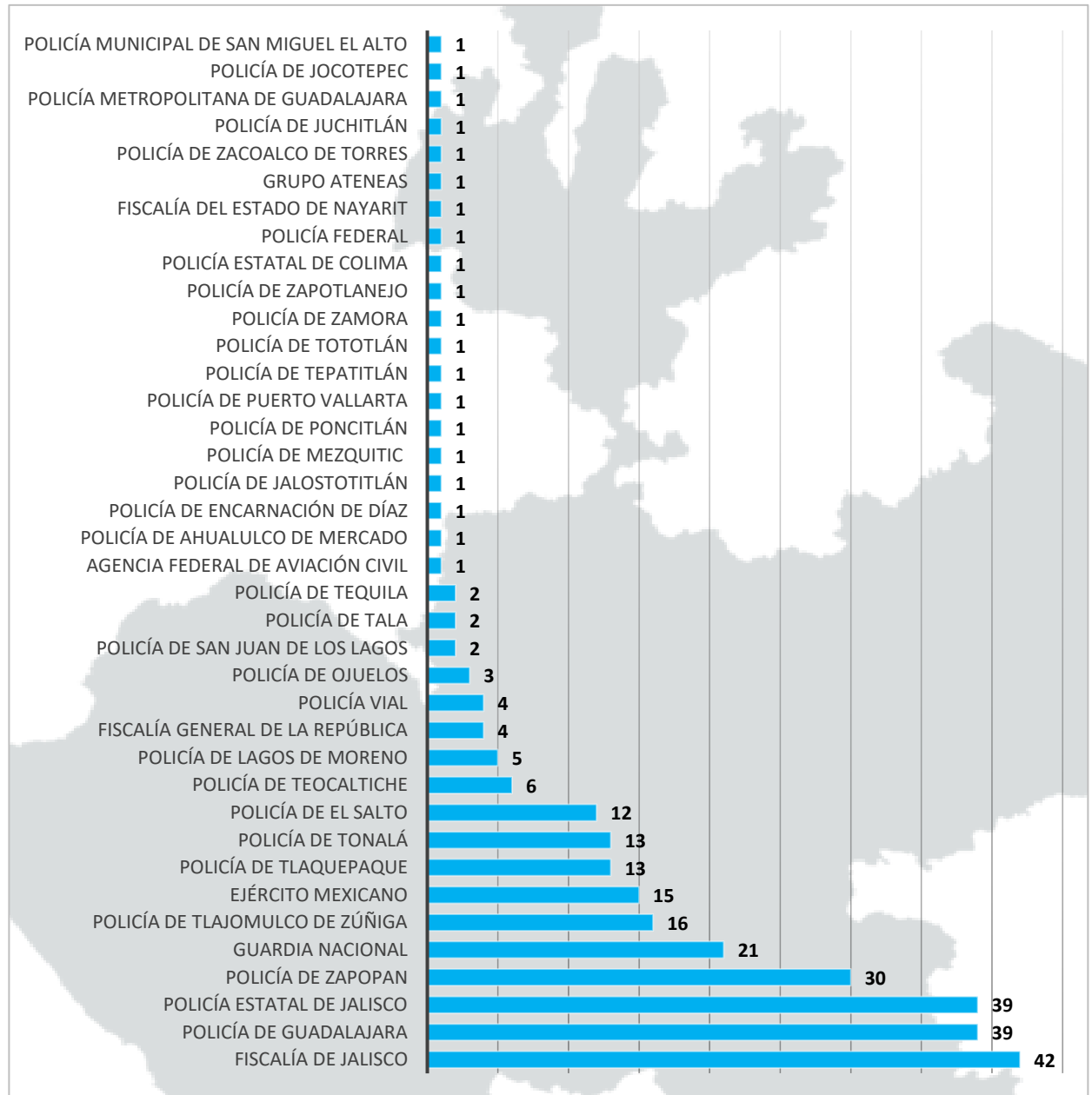
14/05/2022. Se reportó un enfrentamiento entre elementos de la Secretaría de la Defensa Nacional (Sedena) y civiles armados. Los hechos acontecieron sobre la carretera Tuxcueca-Mazamitla. No se registró a ningún integrante del Ejército con lesiones.

Yahualica de González Gallo

15/05/2022. Civiles armados dispararon en contra de elementos de la Guardia Nacional y del Ejército Mexicano mientras integrantes de ambas corporaciones realizaban un recorrido de vigilancia en una zona cercana al límite con Zacatecas. No se confirmaron agentes con lesiones.

Fuente: registros en medios de comunicación monitoreados por la Unidad de Análisis y Contexto de la CEDHJ desde el 1 de enero de 2019 al 16 de mayo de 2022.

PROBABLES AGRESIONES EN JALISCO, SEGÚN CORPORACIÓN AFECTADA (2019-2022)



La corporación que ha registrado mayor número de hechos con características de agresión es la Fiscalía de Jalisco.

Fuente: registros en medios de comunicación monitoreados por la Unidad de Análisis y Contexto de la CEDHJ desde el 1 de enero de 2019 al 16 de mayo de 2022.

MUJERES INTEGRANTES DE CORPORACIONES DE SEGURIDAD Y PROCURACIÓN DE JUSTICIA AGREDIDAS

SIMBOLOGÍA

Probables víctimas por municipio



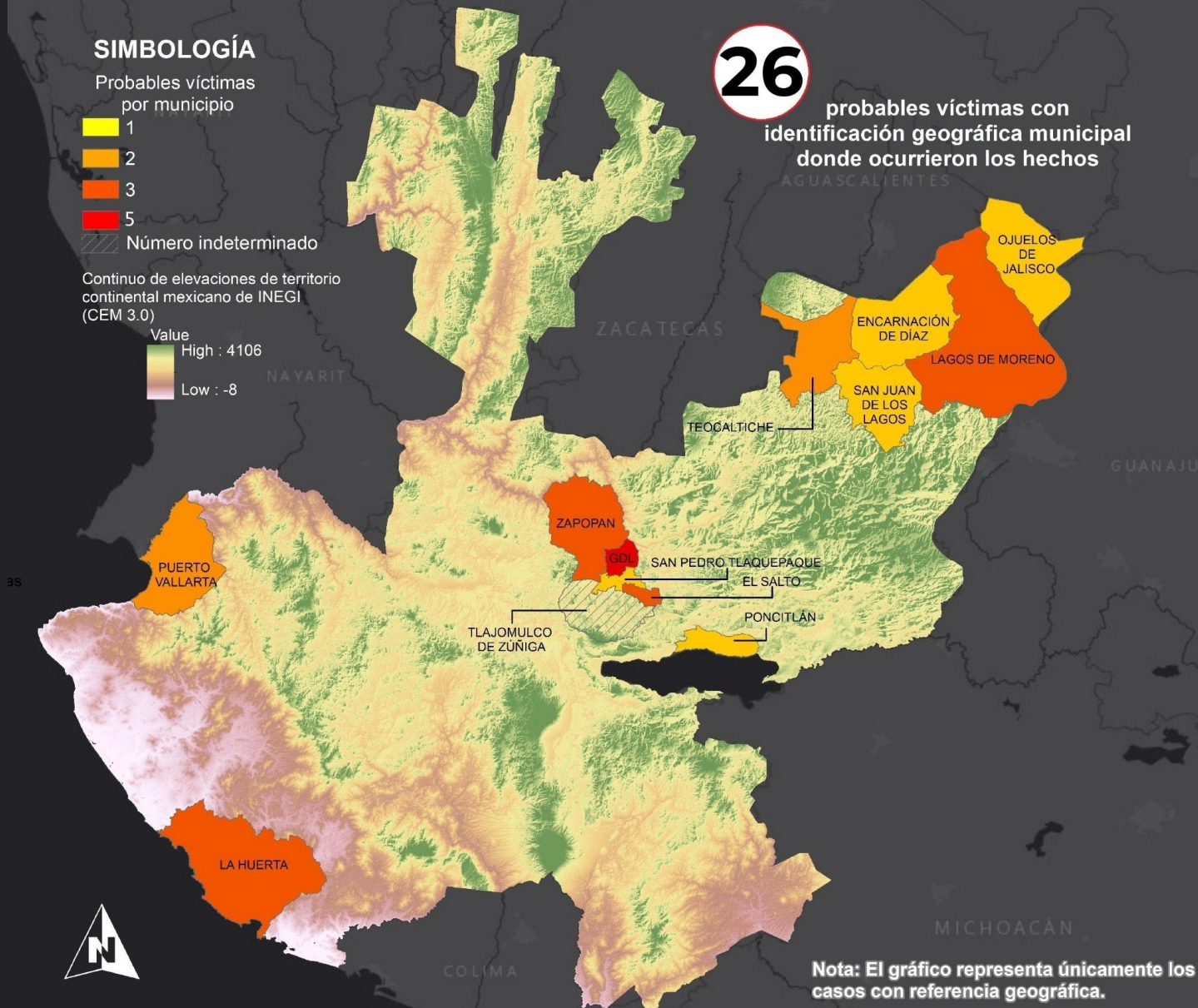
▨ Número indeterminado

Continuo de elevaciones de territorio continental mexicano de INEGI (CEM 3.0)

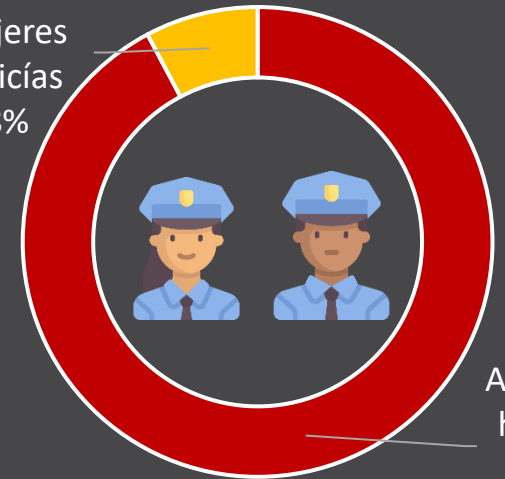


26

probables víctimas con identificación geográfica municipal donde ocurrieron los hechos



Agresión a mujeres policías
8%



Agresión a hombres policías
92%

Fuente: registros en medios de comunicación monitoreados por la Unidad de Análisis y Contexto de la CEDHJ desde el 1 de enero de 2019 al 16 de mayo de 2022.

Fecha de elaboración:
16 de mayo del 2022

Fuente: Elaboración propia con base en registros en medios de comunicación monitoreados por la Unidad de Análisis y Contexto de la CEDHJ, desde el 01 de enero de 2019 al 16 de mayo del 2022.
<https://www.inegi.org.mx/app/geo2/elevacionesmex/>

Análisis y Contexto

CEDHJ
Comisión Estatal de Derechos Humanos Jalisco



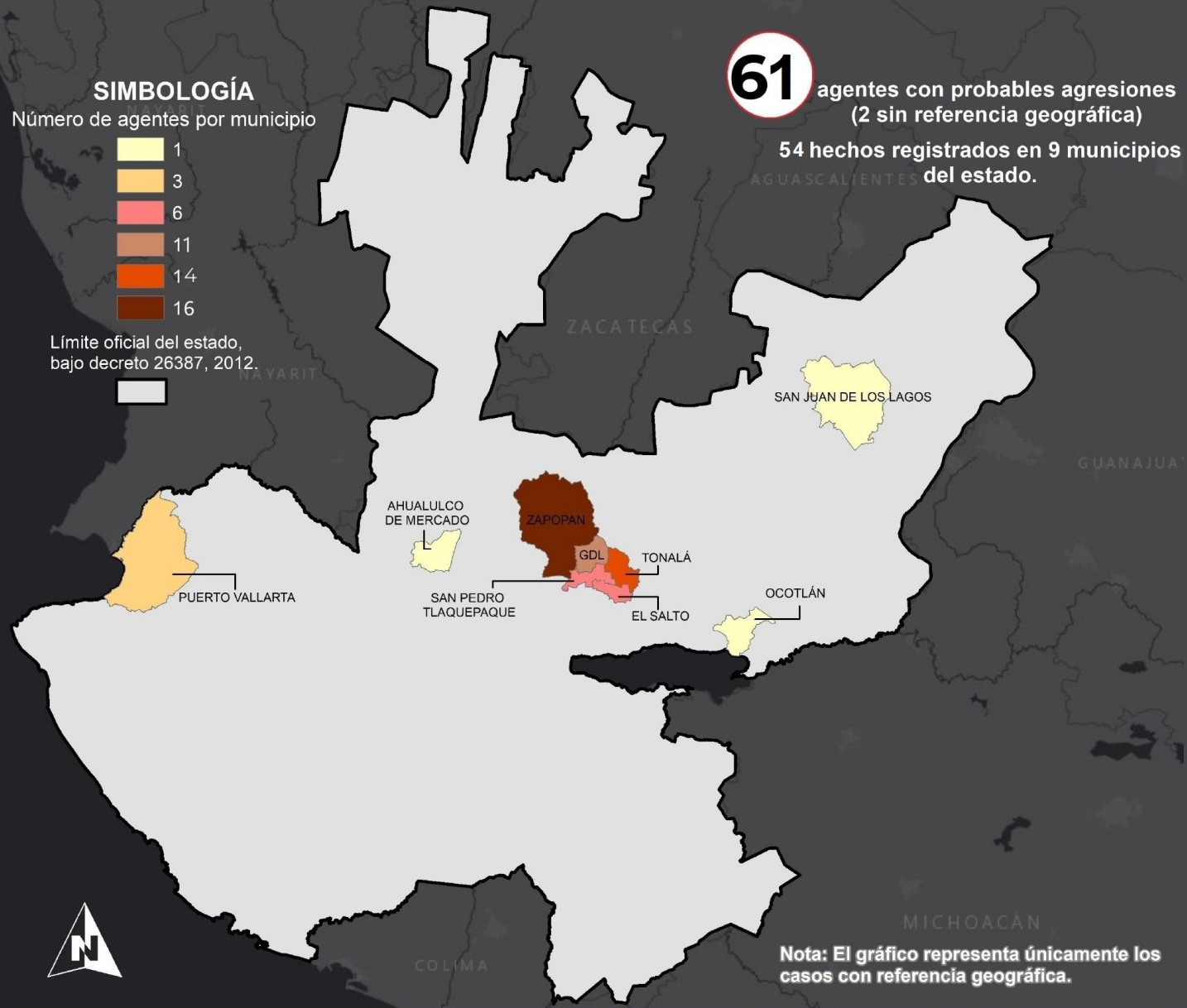
AGRESIONES A INTEGRANTES DE CORPORACIONES DE SEGURIDAD Y PROCURACIÓN DE JUSTICIA EN MOMENTOS NO LABORALES

SIMBOLOGÍA
Número de agentes por municipio

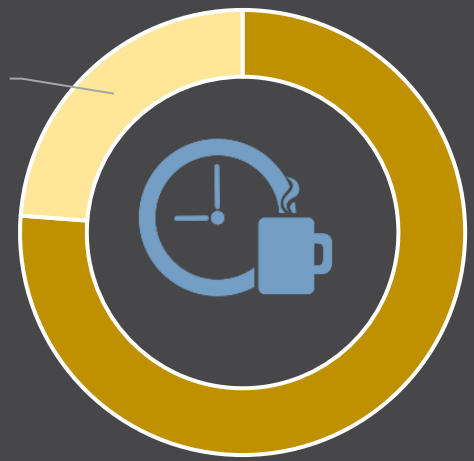


Límite oficial del estado, bajo decreto 26387, 2012.

61 agentes con probables agresiones
(2 sin referencia geográfica)
54 hechos registrados en 9 municipios del estado.



Agresión durante actividad no laboral 24%



Agresión durante momento laboral 76%

Nota: El gráfico representa únicamente los casos con referencia geográfica.

Fuente: registros en medios de comunicación monitoreados por la Unidad de Análisis y Contexto de la CEDHJ desde el 1 de enero de 2019 al 16 de mayo de 2022.

Fecha de elaboración:
16 de mayo del 2022

Fuente: Elaboración propia con base en registros en medios de comunicación monitoreados por la Unidad de Análisis y Contexto de la CEDHJ, desde el 01 de enero de 2019 al 16 de mayo del 2022 .

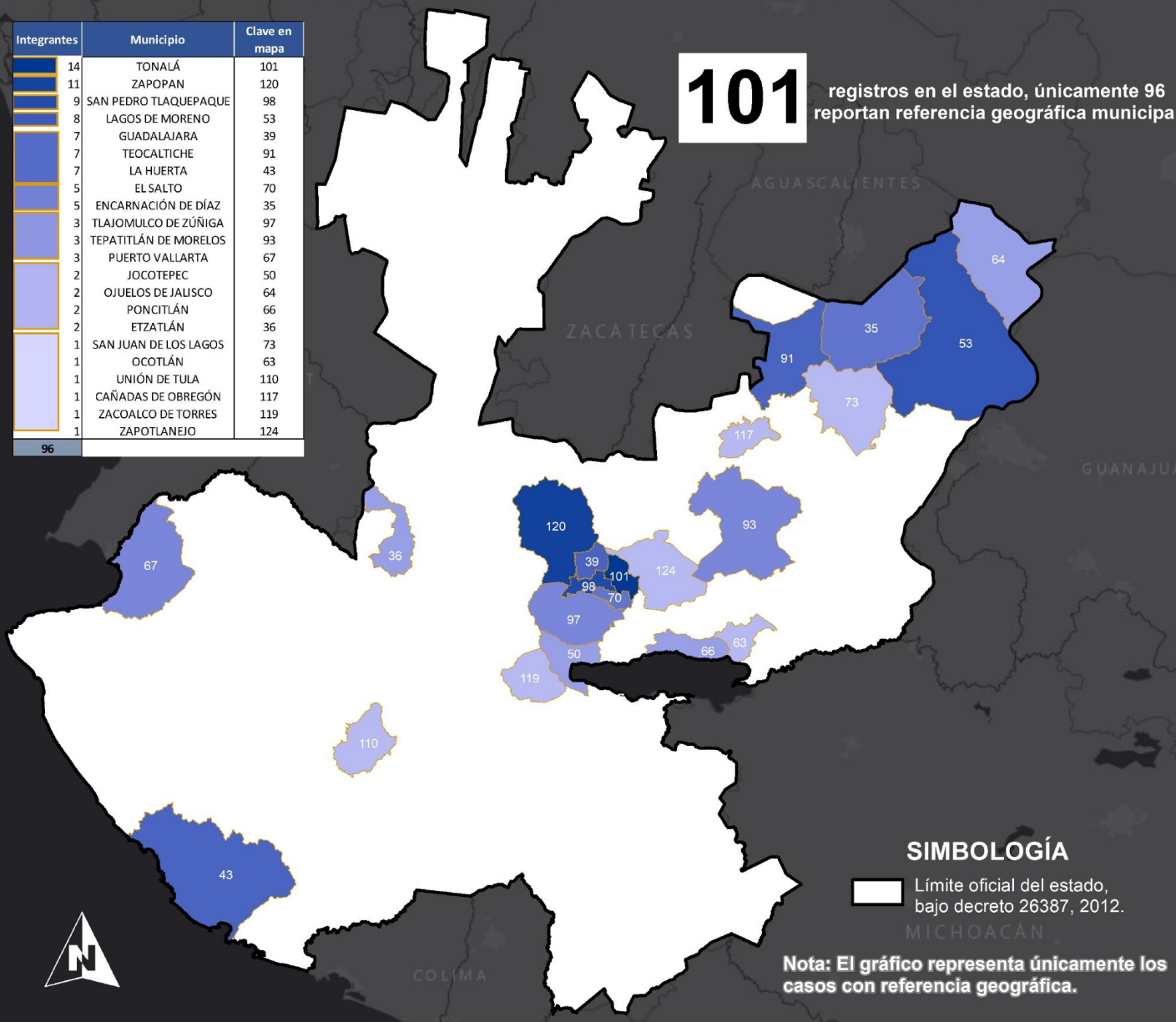


MUERTES VIOLENTAS DE INTEGRANTES DE CORPORACIONES DE SEGURIDAD Y PROCURACIÓN DE JUSTICIA

Integrantes	Municipio	Clave en mapa
14	TONALÁ	101
11	ZAPOPAN	120
9	SAN PEDRO TLAQUEPAQUE	98
8	LAGOS DE MORENO	53
7	GUADALAJARA	39
7	TEOCALTICHE	91
7	LA HUERTA	43
5	EL SALTO	70
5	ENCARNACIÓN DE DÍAZ	35
3	TLAJOMULCO DE ZÚÑIGA	97
3	TEPATITLÁN DE MORELOS	93
3	PUERTO VALLARTA	67
2	JOCOTEPEC	50
2	OJUELOS DE JALISCO	64
2	PONCITLÁN	66
2	ETZATLÁN	36
1	SAN JUAN DE LOS LAGOS	73
1	OCOTLÁN	63
1	UNIÓN DE TULA	110
1	CAÑADAS DE OBREGÓN	117
1	ZACALCO DE TORRES	119
1	ZAPOTLANEJO	124
96		

101

registros en el estado, únicamente 96 reportan referencia geográfica municipal



SIMBOLOGÍA
 Límite oficial del estado, bajo decreto 26387, 2012.

Nota: El gráfico representa únicamente los casos con referencia geográfica.

Fuente: registros en medios de comunicación monitoreados por la Unidad de Análisis y Contexto de la CEDHJ desde el 1 de enero de 2019 al 16 de mayo de 2022.

Fecha de elaboración: 16 de mayo del 2022
 Fuente: Elaboración propia con base en registros en medios de comunicación monitoreados por la Unidad de Análisis y Contexto de la CEDHJ, desde el 01 de enero de 2019 al 16 de mayo del 2022.

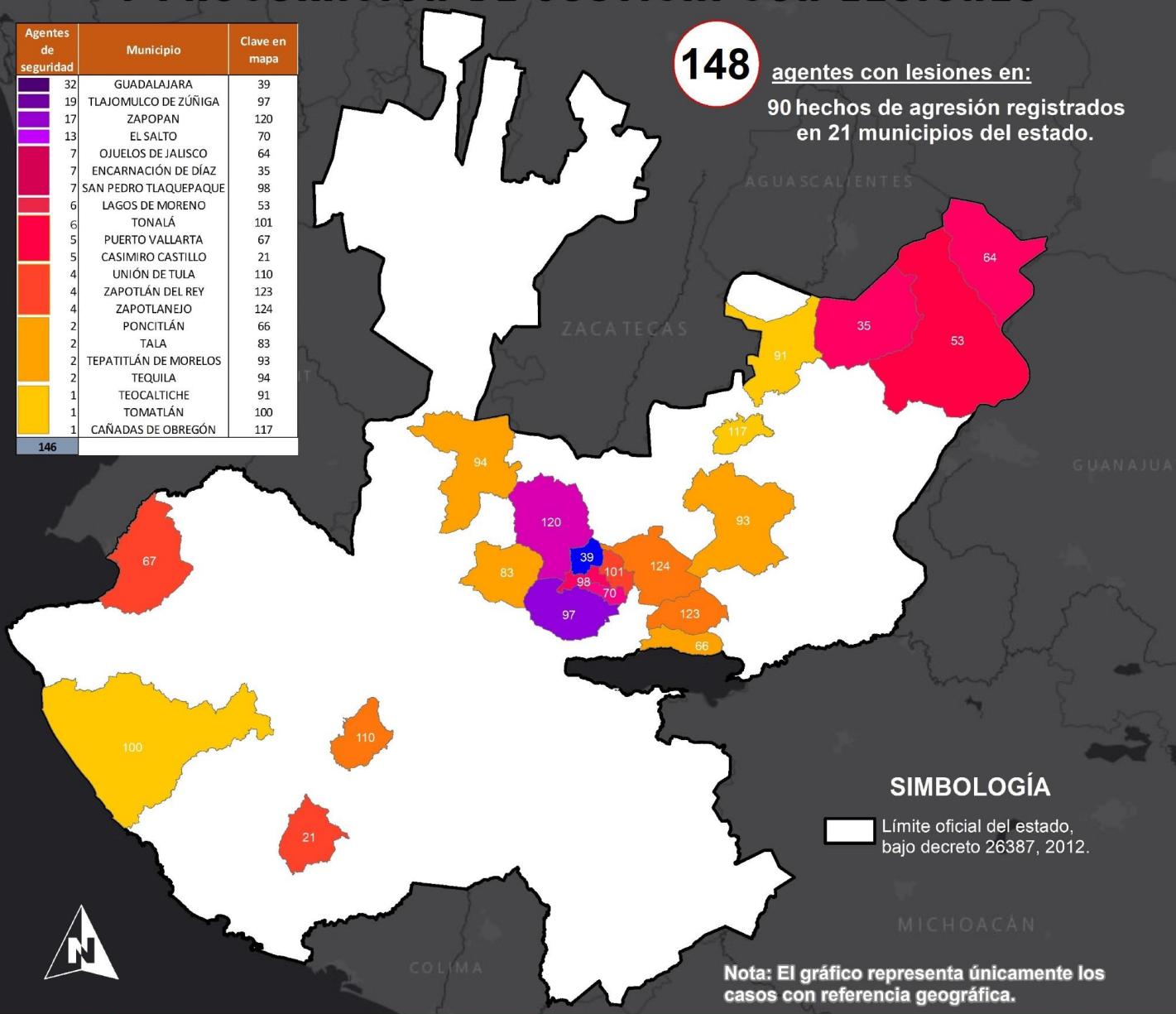


INTEGRANTES DE CORPORACIONES DE SEGURIDAD Y PROCURACIÓN DE JUSTICIA CON LESIONES

Agentes de seguridad	Municipio	Clave en mapa
32	GUADALAJARA	39
19	TLAJOMULCO DE ZÚÑIGA	97
17	ZAPOPAN	120
13	EL SALTO	70
7	OJUELOS DE JALISCO	64
7	ENCARNACIÓN DE DÍAZ	35
7	SAN PEDRO TLAQUEPAQUE	98
6	LAGOS DE MORENO	53
6	TONALÁ	101
5	PUERTO VALLARTA	67
5	CASIMIRO CASTILLO	21
4	UNIÓN DE TULA	110
4	ZAPOTLÁN DEL REY	123
4	ZAPOTLANEJO	124
2	PONCITLÁN	66
2	TALA	83
2	TEPATITLÁN DE MORELOS	93
2	TEQUILA	94
1	TEOCALTICHE	91
1	TOMATLÁN	100
1	CAÑADAS DE OBREGÓN	117

148

agentes con lesiones en:
90 hechos de agresión registrados en 21 municipios del estado.



SIMBOLOGÍA

▭ Límite oficial del estado, bajo decreto 26387, 2012.

Nota: El gráfico representa únicamente los casos con referencia geográfica.



Fuente: registros en medios de comunicación monitoreados por la Unidad de Análisis y Contexto de la CEDHJ desde el 1 de enero de 2019 al 16 de mayo de 2022.

Fecha de elaboración:
16 de mayo del 2022

Fuente: Elaboración propia con base en registros en medios de comunicación monitoreados por la Unidad de Análisis y Contexto de la CEDHJ, desde el 01 de enero de 2019 al 16 de mayo del 2022.

